

Portfolio Sync Interface

Add-on zum „vwd portfolio manager“



PSI Transaction Data Bankhaus Metzler

Dokumenthistorie

Version	Datum	Name	Durchgeführte Änderung
1.0	16.05.2011	Jörg Mentges	Initiale Version für Metzler-Version 1.1

© Copyright 2013 vwd AG

Alle Rechte vorbehalten.

Kein Teil des Werkes darf in irgendeiner Form ohne schriftliche Genehmigung vwd AG reproduziert, verarbeitet oder verbreitet werden. Die enthaltenen Informationen sind streng vertraulich und stellen Eigentum der vwd AG dar.

Inhalt

1	Einleitung	4
2	Daten	5
2.1	Gelieferte Dateien	5
2.2	Format der Daten	5
2.3	Umfang der Datenlieferung	5
2.4	Umfang der Stammdaten im Detail	7
3	Inbetriebnahme der Schnittstelle	8
3.1	Datenabruf konfigurieren	8
3.2	Abgleich	8
3.3	Anlegen von Stammdaten	9
3.4	Weitere Konfigurationen	9
3.5	Initialbefüllung	9
4	Ansprechpartner	10

1 Einleitung

Das PSI Transaction Data ist ein Zusatzprogramm zum vwd portfolio manager. Mit diesem können von der Bank gelieferte Transaktionsdaten importiert und Konten und Depots automatisiert abgeglichen werden.

Das vorliegende Dokument beschreibt die individuellen Eigenschaften der Schnittstelle „PSI Transaction Data Bankhaus Metzler“. Hierzu gehören der Umfang der gelieferten Daten, Inbetriebnahme der Schnittstelle, individuelle Einstellungsmöglichkeiten sowie Kontaktdaten des Supports bei vwd group und beim Bankhaus Metzler.

Eine Beschreibung der allgemeinen Funktionen und Einstellungsmöglichkeiten des Portfolio Sync Interface finden Sie im zugehörigen Handbuch. Dieses liegt Ihrer Installation als PDF-Datei bei. Um sie öffnen zu können, muss der Acrobat Reader oder ein anderer PDF-Anzeiger installiert sein. Zum Öffnen des Handbuchs wählen Sie den Befehl HILFE, HANDBUCH im Hauptmenü des PSI Transaction Data.

Titel:	PSI Transaction Data Bankhaus Metzler	Produkt/Projekt:	vwd portfolio manager
Datum	17.01.2013		
Kapitel:	Daten	Seite 5 von 10	

2 Daten

2.1 Gelieferte Dateien

Bankhaus Metzler stellt pro Tag eine Datei zur Verfügung, welchen einen Dateinamen der folgenden Art hat:

Metzler_895_2011.05.18_16.42.19.txt

Hierbei ist „895“ eine laufende Nummer, die von Abruf zu Abruf hochgezählt wird, „2011.05.18“ das Datum und „16.42.19“ die Uhrzeit, zu der die Datei abgerufen wurde.

Diese Datei enthält alle Daten eines Tages (Stamm-, Transaktions- und Abgleichdaten).

2.2 Format der Daten

Die Daten werden im Format MMASCI geliefert, einem proprietären Format von vwd group.

2.3 Umfang der Datenlieferung

Den Umfang der Daten, die Bankhaus Metzler geliefert und vom „PSI Transaction Data Bankhaus Metzler“ verarbeitet werden betreffen, entnehmen Sie bitte folgender Tabelle:

Instrumente	
Aktien, Fonds, Anleihen und Genussscheine	Fonds
Zertifikate und Optionsscheine	-
Futures und Optionen	-
Edelmetalle	-
Poolfaktoranleihen	-
Inflationsindexierte Anleihen	-
Wertpapierumsätze	
Kauf und Verkauf	X
• Steuerliche Bemessungsgrundlage	X
• Ausgabeaufschlag	X
• Bonifikation	X
• Rückvergütung	-
Endfälligkeiten	-
Ein-/Auslieferungen (externe Überträge)	X
• Historischer Einstand	-
• Steuerliche Tranchen	-
Poofaktorrückzahlungen	-
Automatisiertes Anlegen von Wertpapieren	X
Wertpapiererträge	
Zinsen und Dividenden	-

Titel:	PSI Transaction Data Bankhaus Metzler	Produkt/Projekt:	vwd portfolio manager
Datum	17.01.2013		
Kapitel:	Daten	Seite 6 von 10	

Fondsausschüttungen	-
Fondsthesaurierungen	-
· Steuererstattungsbuchungen	-
Geldumsätze	
Gutschriften und Belastungen	-
Devisengeschäfte/Devisentermingeschäfte	-/-
Festgelder/Kredite	-/-
Marginzahlungen	- (*)
Steuerausgleichsbuchungen (Abgeltungsteuer)	- (*)
Abschlüsse	
Sollzinsen	-
Habenzinsen	-
· Steuern	-
Werbungskosten	-
Depotgebühren/Depotgebühren inklusive MWSt	-/-
VV-Gebühren/VV-Gebühren inklusive MWSt	-/-
Kapitalmaßnahmen	
Gratisaktien	- (*)
Split	- (*)
Reverse Split	- (*)
Spin Off	- (*)
Nennwertumstellung	- (*)
Bezugsrechte-Einbuchung/-Ausbuchung	- (*)/ - (*)
Stockdividende	- (*)
Umtausch	- (*)
Fusion	- (*)
Bestandsabgleich	
Depot / bewertet	X / -
Konto	-
· Festgeld	-
· Kredit	-
· Margin	-
Kundenstammdaten	
Inhaber	X
· Adresse	X
· Betreuer	-
· Steuersätze	-
· Hierarchie	-
Konten	X
Depots	X
Datenabruf	
Integriert	X

(*) ggf. mit Einschränkungen

2.4 Umfang der Stammdaten im Detail

Zu den Inhabern werden lediglich die Inhaber-Nummer sowie das Anlage-Datum geliefert, keine Namen, Adressen oder sonstigen Inhaber-Eigenschaften. Zu Konten und Depots wird die Nummer sowie die Bezeichnung (gleich der Nummer) geliefert.

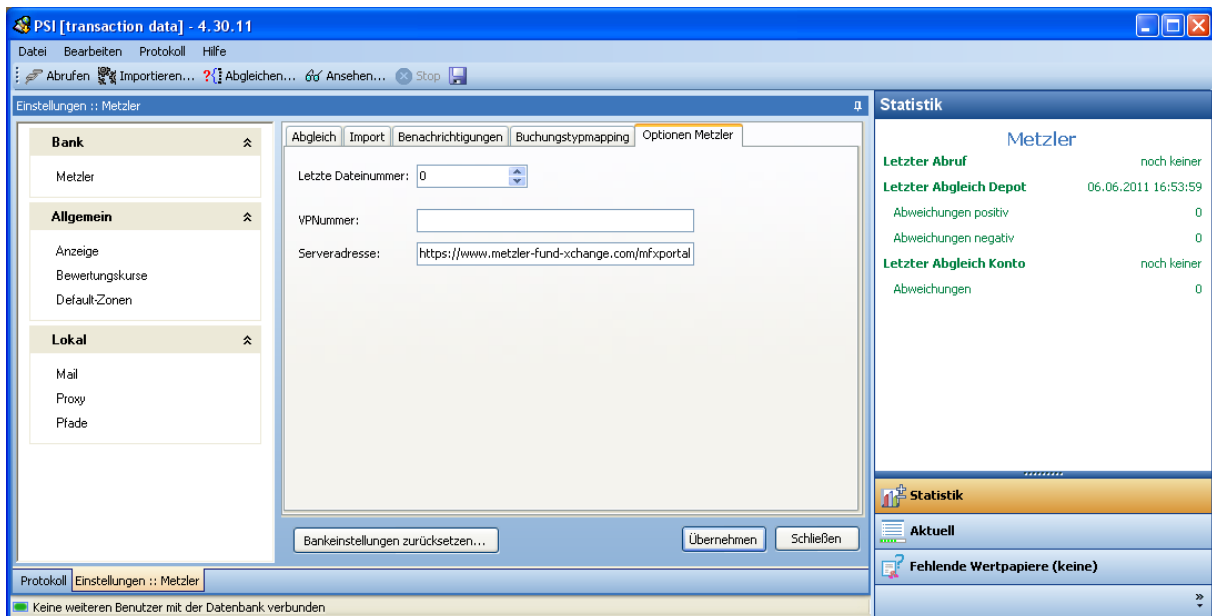
3 Inbetriebnahme der Schnittstelle

3.1 Datenabruf konfigurieren

Um die Daten der vom Bankhaus Metzler abrufen zu können, muss keine weitere Software installiert werden. Der Abruf erfolgt vollständig über das PSI Transaction Data.

Der Abruf erfolgt via HTTPS. Daher muss in Ihrer Firewall der Port 443 freigeschaltet sein.

Öffnen Sie im PSI über BEARBEITEN, EINSTELLUNGEN das Einstellungsmenü und wählen Sie als Bank „Metzler“ aus. Aktivieren Sie anschließend rechts die Karteikarte „Optionen Metzler“:



Tragen Sie die VP-Nummer ein und prüfen Sie, ob die Serveradresse mit der Adresse übereinstimmt, die Sie vom Bankhaus Metzler erhalten haben. Korrigieren Sie ggf. die voreingestellte Serveradresse.

Bestätigen Sie die Eingaben mit „Übernehmen“.

Alle vom Bankhaus Metzler abgerufenen Dateien enthalten im Dateinamen eine fortlaufende Nummer. An dieser orientiert sich das PSI beim Abruf und speichert diese intern. Welche Datei zuletzt abgerufen wurde sehen Sie unter „Letzte Dateinummer“. Bei jedem erfolgreichen Abruf wird diese Nummer vom PSI automatisch hochgesetzt und kann bei Bedarf von Ihnen wieder heruntergesetzt werden, wenn Sie bereits abgerufene Dateien erneut abrufen möchten.

3.2 Abgleich

Wählen Sie in den Einstellungen den Karteireiter „Abgleich / Allgemein“ und aktivieren Sie die Option „Konten valutarisch abgleichen“. Bestätigen Sie die Eingaben mit „Übernehmen“.

3.3 Anlegen von Stammdaten

Wenn Sie die vom Bankhaus Metzler gelieferten Stammdaten importieren wollen, wählen Sie in den Einstellungen den Karteireiter „Import / Portfolio Stammdaten“ und aktivieren Sie die Option „Kundenstammdaten importieren“. Geben Sie außerdem den gewünschten Zielordner an, in dem neue Inhaber angelegt werden sollen, und wählen Sie aus, ob dieser Zielordner ein Ordner oder eine Gruppe sein soll. Der Zielordner muss im vwd portfolio manager manuell angelegt werden. Verwenden Sie dabei als Name den gleichen Namen, den Sie hier unter „Zielordner“ eingetragen haben.

Konfigurieren Sie die anderen Einstellungen auf dieser Seite entsprechend Ihren Wünschen. Weitere Informationen zu diesen Einstellungen finden Sie im allgemeinen Handbuch des PSI Transaction Data.

Öffnen Sie nun die Einstellung „Default-Zonen“ (in der linken Leiste unter „Allgemein“) und stellen Sie hier die Default-Zone ein, in der Sie den Zielordner angelegt haben. Weitere Informationen zur Benutzerverwaltung und zum Zonenkonzept finden Sie in der Hilfe des vwd portfolio managers. Wenn Sie keine Zonen verwenden, wählen Sie die Zone „Public“ aus.

Bestätigen Sie die Eingaben mit „Übernehmen“.

Sofern Sie die vom Bankhaus Metzler gelieferten Stammdaten nicht übernehmen möchten, deaktivieren Sie die Option „Kundenstammdaten importieren“. In diesem Fall müssen Sie Inhaber, Konten und Depots manuell anlegen und die Depotnummern so pflegen, wie sie von der Bank geliefert werden. Alle Depotnummern beginnen mit 8 und haben 10 Stellen.

3.4 Weitere Konfigurationen

Überprüfen Sie, ob die sonstigen Einstellungen für die Schnittstelle zum Bankhaus Metzler Ihren Wünschen entsprechen und korrigieren Sie sie gegebenenfalls. Bestätigen Sie die Eingaben am Ende mit „Übernehmen“.

3.5 Initialbefüllung

Für eine korrekte Bewertung ist bei der Inbetriebnahme der Schnittstelle unter Umständen eine Initialbefüllung notwendig, damit Kontosalde und Depotbestände ab einem bestimmten Stichtag mit den Daten des Bankhauses Metzler übereinstimmen. Bei Fragen hierzu wenden Sie sich bitte an Ihren Kundenberater von vwd.

Das Bankhaus Metzler liefert in der ersten Exportdatei, die der Vertriebspartner nach Aktivierung erhält, alle historischen Daten (kein bestimmter Stichtag), die noch geliefert werden können. Die Exporte der nachfolgenden Tage umfassen dann immer nur noch die Änderung zum Vortagesexport. Beim Import von älteren Daten (2005 und früher) kann es zu Problemen kommen, weil zu dieser Zeit noch nicht genug Nachkommastellen verarbeitet wurden. In diesem Fall kommt es zu Cashflowfehlern beim Import. Diese Transaktionen müssen von Ihnen manuell erfasst oder über den automatischen Depotausgleich ausgeglichen werden. Bei Fragen hierzu wenden Sie sich bitte an Ihren Kundenberater von vwd. Sollten Sie diese historischen Transaktionsdaten nicht importieren wollen (z. B. weil Sie diese in der Vergangenheit bereits manuell gepflegt haben), beschränken Sie die Verarbeitung dieser Daten im PSI. Wählen Sie hierzu den Befehl BEARBEITEN, EINSTELLUNGEN und wählen Sie als Bank „Metzler“ aus. Öffnen Sie nun den Karteireiter Import, Transaktionen und stellen Sie unter „zeitliche Beschränkung“ eine geeignete Beschränkung ein.

4 Ansprechpartner

Bei Fragen zum vwd portfolio manager, zum Portfolio Sync Interface sowie beim Auftreten von Fehlermeldungen während der Verarbeitung der Daten wenden Sie sich an:

vwd group Customer Service:

Anschrift vwd group

Tilsiter Straße 1

60487 Frankfurt am Main

E-Mail: service@vwd.com

Telefon +49 1805 893123 (Deutsches Festnetz 14 ct/min.; Mobilfunk max. 42 ct/min.)

Homepage www.vwd.com

Der Customer Service ist von Montag bis Freitag (außer an bundeseinheitlichen Feiertagen, Christi Himmelfahrt und Fronleichnam) in der Zeit von 7:30 Uhr bis 18:30 Uhr für Sie erreichbar.

Zur Freischaltung der Datenversorgung und Informationen zum Datenabruf und Zugangsdaten wenden Sie sich an:

Metzler Service-Hotline:

E-Mail: 01802 / 2104-50

Telefon: metzler-service@metzler.com