

# Infront Portfolio Manager

PSI Order Entry Frankfurter Bankgesellschaft

---



# PSI Order Entry Frankfurter Bankgesellschaft

<b>Produkt/Projekt:</b>	Infront Portfolio Manager
<b>Autor:</b>	Infront Financial Technology GmbH
<b>Erstellt am:</b>	13.08.2021

© Copyright 2021 Infront Financial Technology GmbH

Alle Rechte vorbehalten. Kein Teil des Werkes darf in irgendeiner Form ohne schriftliche Genehmigung der Infront Financial Technology GmbH reproduziert, verarbeitet oder verbreitet werden. Die enthaltenen Informationen sind streng vertraulich und stellen Eigentum der Infront Financial Technology GmbH, Frankfurt am Main, dar.

## Inhalt

<b>PSI Order Entry Frankfurter Bankgesellschaft .....</b>	<b>2</b>
<b>1 Einleitung .....</b>	<b>4</b>
<b>2 PSI Order Entry Frankfurter Bankgesellschaft konfigurieren.....</b>	<b>5</b>
2.1 Registerkarte "Web-Service Brokerage-Middleware" .....	7
2.2 Registerkarte "Broking-Einstellungen" .....	8
2.3 Registerkarte "Logging" .....	10
2.4 Standard-Bedienelemente.....	11
2.5 BaFin-Reporting für Schnittstelle aktivieren.....	11
<b>3 Schnittstellenspezifische Konfiguration .....</b>	<b>12</b>
3.1 Konfiguration.....	12
3.2 Ordering.....	12
3.2.1 Blockorders.....	12
3.2.2 Einzelorders.....	13
3.2.3 Block- und Einzelorders drucken .....	14
3.2.4 Standardfall: Einzelgeschäfte einer Blockorder an die dwpbank übergeben.....	15
3.2.5 Einzelorders an die dwpbank übergeben .....	16
3.2.6 Gültigkeit einer Order .....	18
3.2.7 Orderbuchabfrage (Online-Orderbuch).....	18
3.2.8 Handelsplätze.....	19

# 1 Einleitung

PSI Order Entry ist die "Front to back"-Schnittstelle zu Ihrer Bank, mit der Sie Ihre Orders direkt im Infront Portfolio Manager verwalten. Über eine sichere Internetverbindung (HTTPS) sind Sie zu Ihrer Depotbank verbunden und platzieren Ihre Orders. Die entscheidenden Vorteile:

- Schnelles und einfaches Ordering direkt aus dem Infront Portfolio Manager
- Keine manuelle Übertragung der Orderdaten in andere Formulare notwendig
- Geringe Fehlerrate
- Zeitnahe Kontrolle



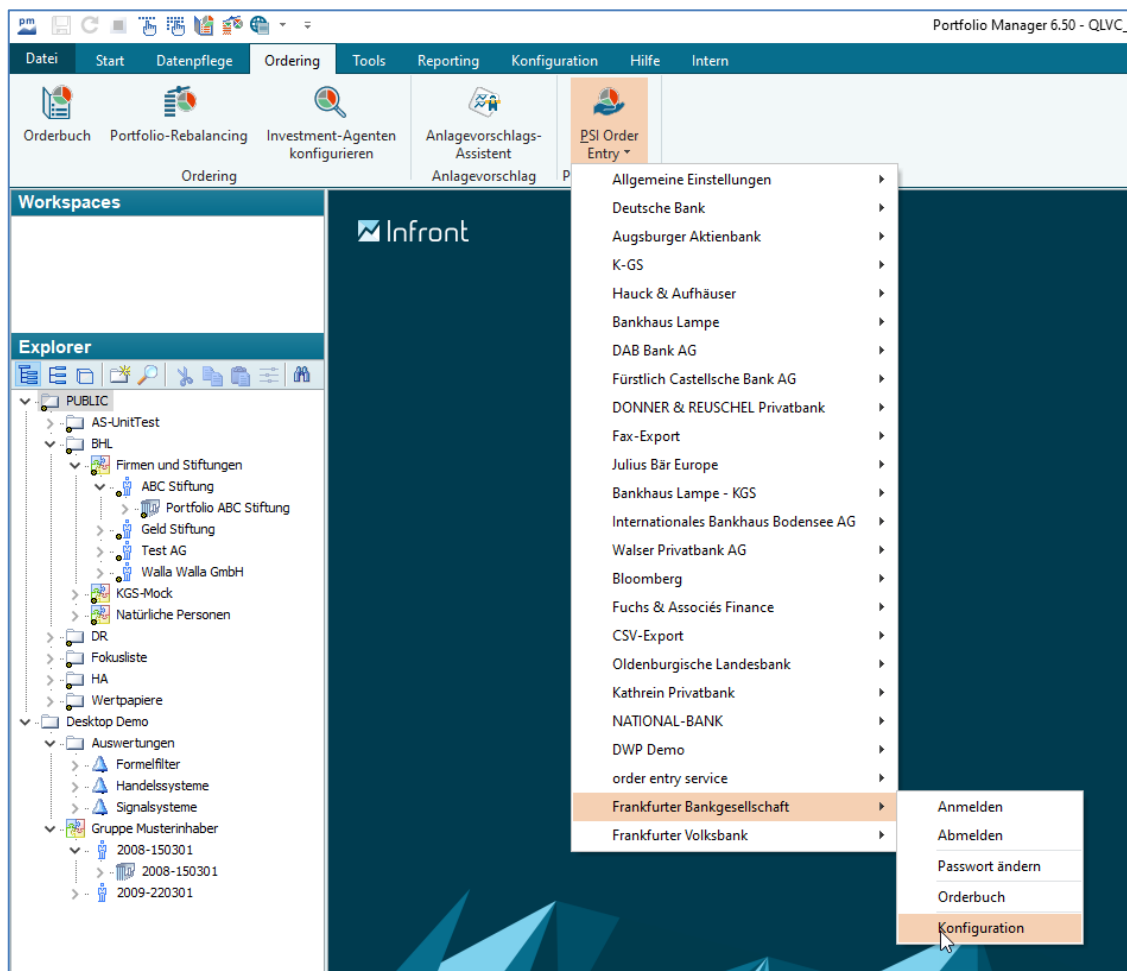
Diese Dokumentation enthält ergänzend zum Dokument "PSI Order Entry (Standard-Funktionalität)" nur die abweichenden Regelungen für das PSI Order Entry Frankfurter Bankgesellschaft.

## 2 PSI Order Entry Frankfurter Bankgesellschaft konfigurieren

Für jedes PSI Order Entry können Sie alle wichtigen Einstellungen in der Konfiguration vornehmen. Hinterlegen Sie z. B. Web-Service-URL und Log-Verzeichnis oder definieren Sie die maximale Session-Dauer.

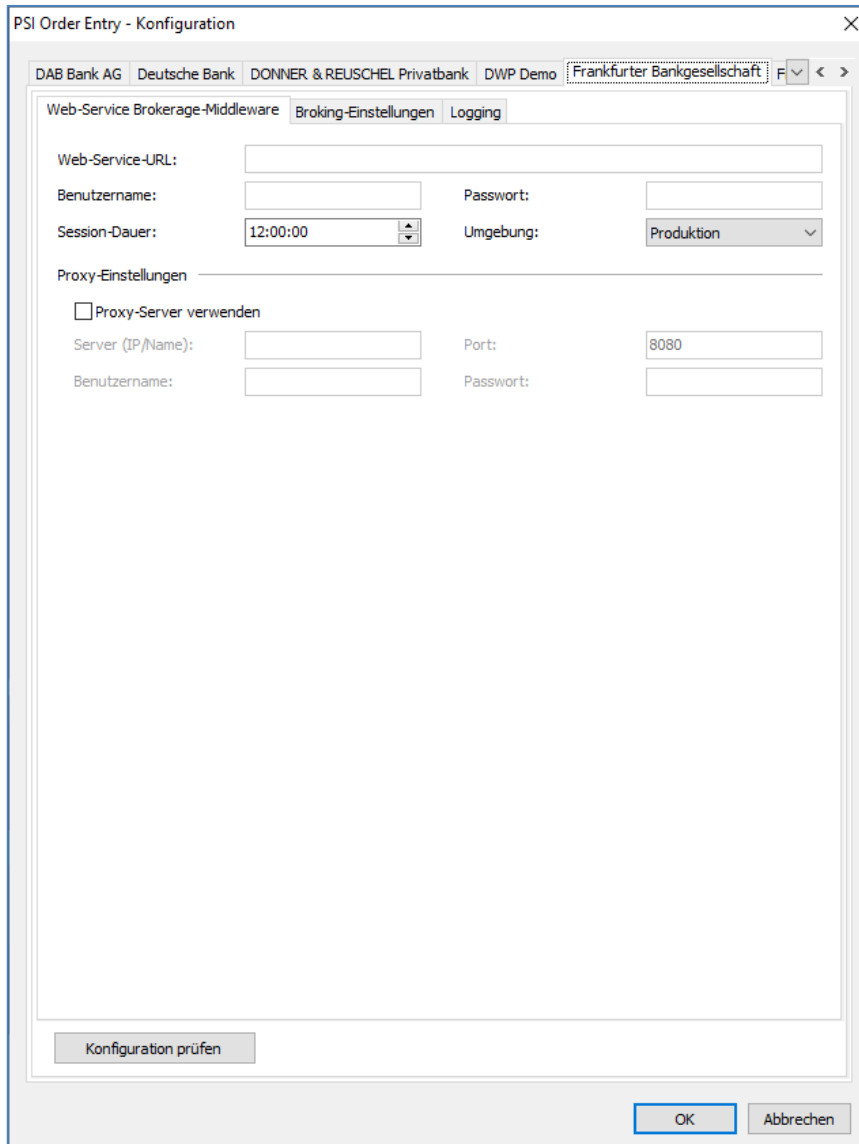
Gehen Sie wie folgt vor, um das PSI Order Entry Frankfurter Bankgesellschaft zu konfigurieren:

1. Starten Sie ggf. den Infront Portfolio Manager.
2. Wählen Sie im Menüband auf der Registerkarte "Ordering" den Befehl FRANKFURTER BANKGESELLSCHAFT, KONFIGURATION im Menü des Icons "PSI Order Entry".



Das Dialogfenster "PSI Order Entry - Konfiguration" mit der Registerkarte "Frankfurter Bankgesellschaft" im Vordergrund öffnet sich.

3. Nehmen Sie im Dialogfenster "PSI Order Entry - Konfiguration" Ihre Einstellungen vor.



PSI Order Entry - Konfiguration

DAB Bank AG Deutsche Bank DONNER & REUSCHEL Privatbank DWP Demo **Frankfurter Bankgesellschaft** F < >

Web-Service Brokerage-Middleware **Broking-Einstellungen** Logging

Web-Service-URL:

Benutzername:  Passwort:

Session-Dauer: 12:00:00   Umgebung: Produktion

Proxy-Einstellungen

Proxy-Server verwenden

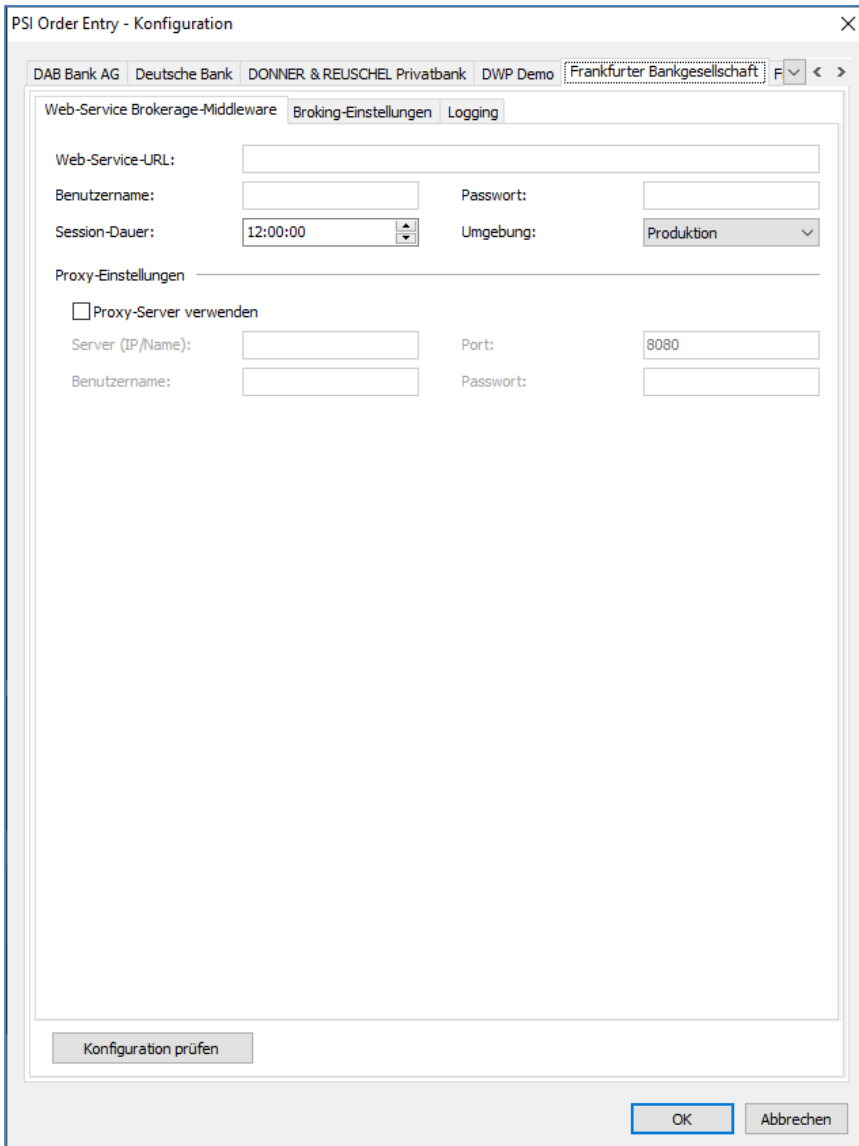
Server (IP/Name):  Port: 8080

Benutzername:  Passwort:

4. Bestätigen Sie die Einstellungen abschließend mit dem Button "OK".

Im Dialogfenster "PSI Order Entry - Konfiguration" haben Sie die folgenden bankspezifischen Einstellungsmöglichkeiten.

## 2.1 Registerkarte "Web-Service Brokerage-Middleware"



The screenshot shows a configuration window titled "PSI Order Entry - Konfiguration" with a close button (X) in the top right corner. At the top, there is a tab bar with several options: "DAB Bank AG", "Deutsche Bank", "DONNER & REUSCHEL Privatbank", "DWP Demo", and "Frankfurter Bankgesellschaft" (which is selected and highlighted). Below the tab bar, there are three sub-tabs: "Web-Service Brokerage-Middleware" (selected), "Broking-Einstellungen", and "Logging".

The "Web-Service Brokerage-Middleware" tab contains the following fields:

- Web-Service-URL:** A text input field.
- Benutzername:** A text input field.
- Passwort:** A text input field.
- Session-Dauer:** A spinner control showing "12:00:00".
- Umgebung:** A dropdown menu currently set to "Produktion".

Below these fields is a section titled "Proxy-Einstellungen" with a checkbox labeled "Proxy-Server verwenden". If checked, there are four more input fields:

- Server (IP/Name):** A text input field.
- Port:** A text input field containing "8080".
- Benutzername:** A text input field.
- Passwort:** A text input field.

At the bottom left of the main configuration area is a button labeled "Konfiguration prüfen". At the bottom right of the dialog box are two buttons: "OK" and "Abbrechen".

### Web-Service Brokerage-Middleware

<b>Web-Service URL</b>	Geben Sie in das Eingabefeld die Internet-Adresse (URL) des Web-Services ein. Beispiel: <a href="https://bmtest.vwd.com">https://bmtest.vwd.com</a>
<b>Benutzername</b>	Geben Sie hier den Benutzernamen ein.
<b>Passwort</b>	Geben Sie hier das Passwort ein.
<b>Session-Dauer</b>	Legen Sie hier die (maximale) Session-Dauer fest. Standardeinstellung ist 12 Stunden. Wenn über den hier eingestellten Zeitraum keinerlei Broking-Funktionen (Anfragen an Brokerage-Middleware) genutzt wurden, erfolgt aus Sicherheitsgründen eine automatische Abmeldung des Benutzers (Logoff).
<b>Umgebung</b>	Wählen Sie aus der Auswahlliste die passende Umgebung aus, z. B. "Produktion".

### Proxy-Einstellungen

<b>Proxy-Server verwenden</b>	Aktivieren Sie dieses Kontrollkästchen, wenn Sie einen Proxy-Server verwenden und geben Sie die Proxy-Daten in die Eingabefelder darunter ein.
<b>Server (IP/Name)</b>	Geben Sie hier die ID bzw. den Namen des Proxy-Servers ein.
<b>Port</b>	Geben Sie hier den Port ein, z. B. "0".
<b>Benutzername</b>	Geben Sie hier den Benutzernamen ein.
<b>Passwort</b>	Geben Sie hier das Passwort ein.

## 2.2 Registerkarte "Broking-Einstellungen"

PSI Order Entry - Konfiguration
X

DAB Bank AG Deutsche Bank DONNER & REUSCHEL Privatbank DWP Demo Frankfurter Bankgesellschaft
F v < >

Web-Service Brokerage-Middleware Broking-Einstellungen Logging

WP2-Benutzername:

Aktive Dispositions-Meldungen: + ↗ -

Dispo.-Nr	Aktiv	Beschreibung
1560	Ja	Standard Übersteuerung
4678	Ja	Standard Übersteuerung
1380	Ja	Standard Übersteuerung
4438	Ja	Standard Übersteuerung
4440	Ja	Standard Übersteuerung
4504	Ja	Standard Übersteuerung

Benutzerdefiniertes Feld „Standard-Handelsplatz“

Name:

Entscheider

Anlage-Entscheider       Ausführungs-Entscheider

Blockorderkonfiguration

Ab Anzahl Einzelorders:

BVI-Export-Einstellungen

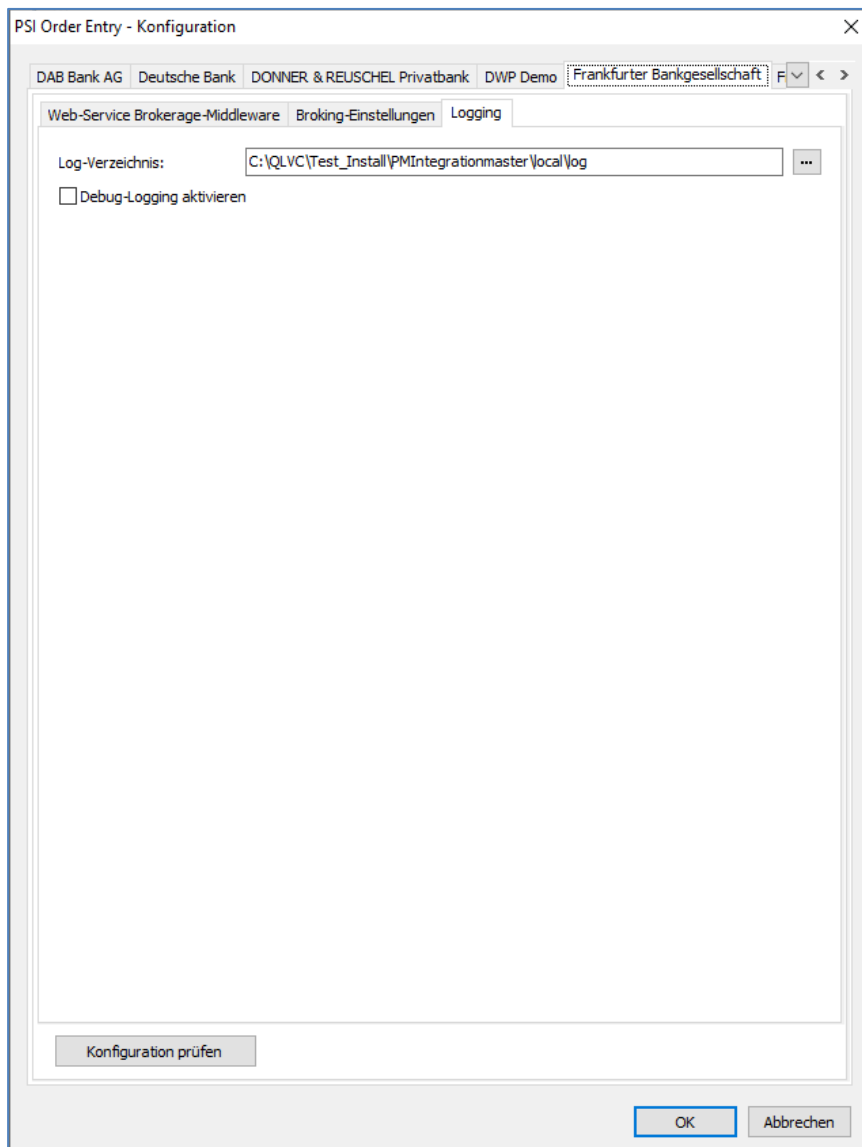
Vorlage:  🔍

Export-Verzeichnis:  ⋮



<b>Broking-Einstellungen</b>	
<b>WP2-Benutzername</b>	Geben Sie hier den WP2-Benutzernamen ein.
<b>Aktive Dispositions-Meldungen</b>	Verwalten Sie in diesem Bereich Ihre Dispositions-Meldungen.
<b>Benutzerdefiniertes Feld "Standard-Handelsplatz"</b>	
<b>Name</b>	Geben Sie hier die Bezeichnung des benutzerdefinierten Feldes für den "Standard-Handelsplatz" ein. Lesen Sie dazu ggf. auch den Abschnitt <a href="#">3.2.8.1 Standard-Handelsplatz für ein Wertpapier konfigurieren</a> .
<b>Entscheider</b>	
<b>Anlage-Entscheider</b>	Geben Sie in dieses Eingabefeld den Anlage-Entscheider ein. Bleibt dieses Feld in der Konfiguration leer, dann wird auf das in der Benutzerverwaltung hinterlegte Beraterkürzel zurückgegriffen.
<b>Ausführungs-entscheider</b>	Geben Sie in dieses Eingabefeld den Ausführungs-Entscheider ein. Bleibt dieses Feld in der Konfiguration leer, dann wird auf das in der Benutzerverwaltung hinterlegte Beraterkürzel zurückgegriffen.
<b>Blockorderkonfiguration</b>	
<b>Ab Anzahl Einzelorders</b>	Legen Sie hier die Anzahl der Einzelorders fest, die mindestens für eine Blockorderbildung nötig sind (Standardeinstellung ist "7").
<b>BVI-Export-Einstellungen</b>	
<b>Vorlage</b>	Wählen Sie über das Suche-Icon die gewünschte Vorlage für den BVI-Export aus.
<b>Export-Verzeichnis</b>	Geben Sie in das Eingabefeld das Export-Verzeichnis für den BVI-Export ein. Hier wird das Standard-Download-Verzeichnis für das PSI in der "Infront Portfolio Manager"-Installation vorgeblendet.

## 2.3 Registerkarte "Logging"



### Logging

#### Log-Verzeichnis

Geben Sie in das Eingabefeld das Log-Verzeichnis für das PSI Order Entry ein. Hier wird das Standard-Log-Verzeichnis der "Infront Portfolio Manager"-Installation vorgeblendet.

Zum Beispiel:

C:\Dokumente und Einstellungen\All Users\Anwendungsdaten\Infront Portfolio Manager\Local\Log

Der Name der Log-Datei besteht u. a. aus Rechnername und Windows-Benutzername.

#### Debug-Logging aktivieren

Aktivieren Sie dieses Kontrollkästchen, um das Debug-Logging zu aktivieren. Mit dieser Einstellung erhalten Sie eine detailliertere Log-Datei.

## 2.4 Standard-Bedienelemente

Buttons	
<b>Konfiguration prüfen</b>	Wählen Sie diesen Button, um die eingegebenen Werte zu überprüfen.
<b>OK</b>	Wählen Sie diesen Button, um die Konfiguration zu speichern und das Dialogfenster zu schließen.
<b>Abbrechen</b>	Wählen Sie diesen Button, um das Dialogfenster zu schließen, ohne die ggf. vorgenommenen Änderungen zu speichern.

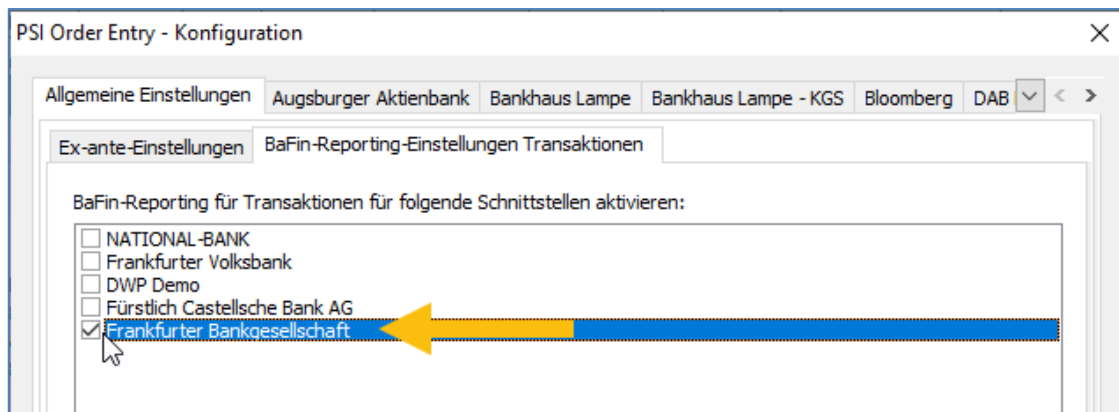
## 2.5 BaFin-Reporting für Schnittstelle aktivieren

Für das PSI Order Entry Frankfurter Bankgesellschaft können Sie im Konfigurationsdialog auch das BaFin-Reporting aktivieren. Gehen Sie dazu wie folgt vor:

1. Öffnen Sie ggf. den Konfigurationsdialog über den Befehl ALLGEMEINE EINSTELLUNGEN, KONFIGURATION im Menü des Icons "PSI Order Entry".

Das Dialogfenster "PSI Order Entry - Konfiguration" öffnet sich mit der ersten Registerkarte "Allgemeine Einstellungen" im Vordergrund.

2. Wechseln Sie auf die ungeordnete Registerkarte "BaFin-Reporting-Einstellungen Transaktionen".



3. Aktivieren Sie das Kontrollkästchen "Frankfurter Bankgesellschaft".
4. Bestätigen Sie die Einstellungen abschließend mit dem Button "OK".

## 3 Schnittstellenspezifische Konfiguration

In diesem Abschnitt finden Sie die bankspezifischen Abweichungen zur Standard-Konfiguration der Schnittstellen zur dwpbank.

### 3.1 Konfiguration

- Auf der Registerkarte "Broking-Einstellungen" fehlt das Eingabefeld "BM-Branch".
- Auch fehlt der Bereich "Depotart 59".
- Ebenso ausgeblendet ist der nicht benötigte Bereich "Blockorderkonfiguration".
- Hinzu kommt der Bereich "Benutzerdefiniertes Feld 'Standard-Handelsplatz'".

### 3.2 Ordering

#### 3.2.1 Blockorders

Sammelorder vorbereiten																
Aktualisieren Platzieren																
Frankfurter Bankgesellschaft   Frankfurter Bankgesellschaft (single)																
	Typ	Name	Wertpapier WKN	ISIN	Inhaber	Depot-Nr.	Konto-Nr.	Konto-Whg.	Portfolio	Stück/Nominal	Handelsplatz	Orderdaten Whg. H.-Platz	Gültigkeit	Limit DWP-Ordernummer	Blockorder	
Blockorder : 73																
	Verkauf	iShar.Pfandbriefe UC...	263526	DE0002635265						-39,000	Ausserboerslich (XBV)	EUR			381519112700073	73
	Verkauf	iShar.Pfandbriefe UC...	263526	DE0002635265	FBGTes3	615870009			EUR	-13,000	Ausserboerslich (XBV)	EUR				73
	Verkauf	iShar.Pfandbriefe UC...	263526	DE0002635265	FBGTes2	615870009			EUR	-13,000	Ausserboerslich (XBV)	EUR				73
	Verkauf	iShar.Pfandbriefe UC...	263526	DE0002635265	FBGTes1	615870009			EUR	-13,000	Ausserboerslich (XBV)	EUR				73
Blockorder : 74																
	Ankauf	Deutsche Bank AG	514000	DE0005140008						231,000	Ausserboerslich (XBV)	EUR			380519112700074	74
	Ankauf	Deutsche Bank AG	514000	DE0005140008	FBGTes1	615870009			EUR	77,000	Ausserboerslich (XBV)	EUR				74
	Ankauf	Deutsche Bank AG	514000	DE0005140008	FBGTes2	615870009			EUR	77,000	Ausserboerslich (XBV)	EUR				74
	Ankauf	Deutsche Bank AG	514000	DE0005140008	FBGTes3	615870009			EUR	77,000	Ausserboerslich (XBV)	EUR				74
Blockorder : 75																
	Ankauf	Bayerische Motore...	519000	DE0005190003						231,000	Ausserboerslich (XBV)	EUR			380519112700075	75
	Ankauf	Bayerische Motore...	519000	DE0005190003	FBGTes3	615870009			EUR	77,000	Ausserboerslich (XBV)	EUR				75
	Ankauf	Bayerische Motore...	519000	DE0005190003	FBGTes2	615870009			EUR	77,000	Ausserboerslich (XBV)	EUR				75
	Ankauf	Bayerische Motore...	519000	DE0005190003	FBGTes1	615870009			EUR	77,000	Ausserboerslich (XBV)	EUR				75
Blockorder : 76																
	Verkauf	iShares TecDAX UC...	593397	DE0005933972						-39,000	Ausserboerslich (XBV)	EUR			381519112700076	76
	Verkauf	iShares TecDAX UCIT...	593397	DE0005933972	FBGTes3	615870009			EUR	-13,000	Ausserboerslich (XBV)	EUR				76
	Verkauf	iShares TecDAX UCIT...	593397	DE0005933972	FBGTes2	615870009			EUR	-13,000	Ausserboerslich (XBV)	EUR				76
	Verkauf	iShares TecDAX UCIT...	593397	DE0005933972	FBGTes1	615870009			EUR	-13,000	Ausserboerslich (XBV)	EUR				76
Blockorder : 77																
	Ankauf	Daimler AG	710000	DE0007100000						231,000	Ausserboerslich (XBV)	EUR			380519112700077	77
	Ankauf	Daimler AG	710000	DE0007100000	FBGTes3	615870009			EUR	77,000	Ausserboerslich (XBV)	EUR				77
	Ankauf	Daimler AG	710000	DE0007100000	FBGTes2	615870009			EUR	77,000	Ausserboerslich (XBV)	EUR				77
	Ankauf	Daimler AG	710000	DE0007100000	FBGTes1	615870009			EUR	77,000	Ausserboerslich (XBV)	EUR				77
Blockorder : 78																
	Verkauf	Fr.Temp.Inv.Fds-T...	971661	LU0029875118						-300,000	attrax Fremdfonds	EUR			381519112700078	78
	Verkauf	Fr.Temp.Inv.Fds-T.A...	971661	LU0029875118	FBGTes3	615870009			EUR	-100,000	attrax Fremdfonds	EUR				78
	Verkauf	Fr.Temp.Inv.Fds-T.A...	971661	LU0029875118	FBGTes2	615870009			EUR	-100,000	attrax Fremdfonds	EUR				78
	Verkauf	Fr.Temp.Inv.Fds-T.A...	971661	LU0029875118	FBGTes1	615870009			EUR	-100,000	attrax Fremdfonds	EUR				78
Blockorder : 79																
	Verkauf	PremiumStars Cha...	978707	DE0009787077						-40,344	attrax Fremdfonds	EUR			381519112700079	79
	Verkauf	PremiumStars Chanc...	978707	DE0009787077	FBGTes3	615870009			EUR	-13,448	attrax Fremdfonds	EUR				79
	Verkauf	PremiumStars Chanc...	978707	DE0009787077	FBGTes2	615870009			EUR	-13,448	attrax Fremdfonds	EUR				79
	Verkauf	PremiumStars Chanc...	978707	DE0009787077	FBGTes1	615870009			EUR	-13,448	attrax Fremdfonds	EUR				79

Gegenüber der Standard-Konfiguration wurden im Dialogfenster "Sammelorder vorbereiten" die Spalten "RV AA %" und "Netto" entfernt, da Rückvergütung und Nettoabrechnung hier nicht verwendet werden.

Die Spalte "Währung" wurde in "WHG. H.-Platz" umbenannt, ist nicht editierbar und enthält die Währung des ausgewählten Handelsplatzes.

Als Standard-Börsenplatz wird "Ausserboerslich (XBV)" voreingestellt.

**Ausnahme:**  
 Es handelt sich um einen WM-Fonds, nicht aber um einen ETF:

Kauf: Handelsplatz "attract eigene Fonds"

Verkauf: Handelsplatz "attract Fremdfonds"

Ein WM-Fonds ist durch das Kürzel "5000" im Feld „WM-Produktgruppe-Segmentierung“ in den WM-Daten des Wertpapiers gekennzeichnet.

Ein ETF ist durch das Kürzel "F305" im Feld "WM-Instrumentenart-Zusatz 3" in den WM-Daten des Wertpapiers gekennzeichnet.

### 3.2.2 Einzelorders

		Wertpapier		Portfolio			Orderdaten								
Typ	Name	WKN	ISIN	Inhaber	Depot-Nr.	Konto-Nr.	Konto-Wgh.	Stück/Nominal	Handelsplatz	Wgh. H.-Platz	Gültigkeit	Limit	Freitext IW-Order	Abweichung BestEx	DWP-Ordernummer
Verkauf	PremiumStars Chanc...	978707	DE0009787077	FBGTest3	615870009		EUR	-13,448	attract Fremdfonds	EUR					
Verkauf	PremiumStars Chanc...	978707	DE0009787077	FBGTest2	615870009		EUR	-13,448	attract Fremdfonds	EUR					
Verkauf	PremiumStars Chanc...	978707	DE0009787077	FBGTest1	615870009		EUR	-13,448	attract Fremdfonds	EUR					
Verkauf	Fr.Temp.Inv.Fds-T.A...	971661	LU0029875118	FBGTest2	615870009		EUR	-100,000	attract Fremdfonds	EUR					
Verkauf	Fr.Temp.Inv.Fds-T.A...	971661	LU0029875118	FBGTest1	615870009		EUR	-100,000	attract Fremdfonds	EUR					
Verkauf	Fr.Temp.Inv.Fds-T.A...	971661	LU0029875118	FBGTest3	615870009		EUR	-100,000	attract Fremdfonds	EUR					
Ankauf	Daimler AG	710000	DE0007100000	FBGTest2	615870009		EUR	77,000	Ausserboerslich (XBV)	EUR					
Ankauf	Daimler AG	710000	DE0007100000	FBGTest1	615870009		EUR	77,000	Ausserboerslich (XBV)	EUR					
Ankauf	Daimler AG	710000	DE0007100000	FBGTest3	615870009		EUR	77,000	Ausserboerslich (XBV)	EUR					
Verkauf	iShares TecDAX UCIT...	593397	DE0005933972	FBGTest3	615870009		EUR	-13,000	Ausserboerslich (XBV)	EUR					
Verkauf	iShares TecDAX UCIT...	593397	DE0005933972	FBGTest1	615870009		EUR	-13,000	Ausserboerslich (XBV)	EUR					
Verkauf	iShares TecDAX UCIT...	593397	DE0005933972	FBGTest2	615870009		EUR	-13,000	Ausserboerslich (XBV)	EUR					
Ankauf	Bayerische Motoren ...	519000	DE0005190003	FBGTest3	615870009		EUR	77,000	Ausserboerslich (XBV)	EUR					
Ankauf	Bayerische Motoren ...	519000	DE0005190003	FBGTest1	615870009		EUR	77,000	Ausserboerslich (XBV)	EUR					
Ankauf	Bayerische Motoren ...	519000	DE0005190003	FBGTest2	615870009		EUR	77,000	Ausserboerslich (XBV)	EUR					
Ankauf	Deutsche Bank AG	514000	DE0005140008	FBGTest3	615870009		EUR	77,000	Ausserboerslich (XBV)	EUR					
Ankauf	Deutsche Bank AG	514000	DE0005140008	FBGTest1	615870009		EUR	77,000	Ausserboerslich (XBV)	EUR					
Ankauf	Deutsche Bank AG	514000	DE0005140008	FBGTest2	615870009		EUR	77,000	Ausserboerslich (XBV)	EUR					
Verkauf	iShar.Pfandbriefe UC...	263526	DE0002635265	FBGTest2	615870009		EUR	-13,000	Ausserboerslich (XBV)	EUR					
Verkauf	iShar.Pfandbriefe UC...	263526	DE0002635265	FBGTest1	615870009		EUR	-13,000	Ausserboerslich (XBV)	EUR					
Verkauf	iShar.Pfandbriefe UC...	263526	DE0002635265	FBGTest3	615870009		EUR	-13,000	Ausserboerslich (XBV)	EUR					

Analog zu den Blockorders fehlen auch hier gegenüber der Standard-Konfiguration im Dialogfenster "Sammelorder vorbereiten" die Spalten "RV AA %" und "Netto".

Die Spalte "Währung" wurde in "WHG. H.-Platz" umbenannt, ist nicht editierbar und enthält die Währung des ausgewählten Handelsplatzes.

Als zusätzliche Spalten finden Sie "Freitext IW-Order" und "Abweichung BestEx".

Vorbelegung und BestEx-Behandlung im PSI Order Entry Frankfurter Bankgesellschaft:

Die Vorbelegung der Spalte "Handelsplatz" erfolgt wie im Abschnitt [3.2.1. Blockorders](#) beschrieben, auch die Ausnahme gilt analog.

Außerdem wird beim "Handelsplätze aktualisieren" nicht der BestEx-Platz vorausgewählt.

Lesen Sie dazu auch den Abschnitt [3.2.8 Handelsplätze](#).

## 3.2.3 Block- und Einzelorders drucken

### 3.2.3.1 Händlerzettel Blockorders drucken

Diese Druckmöglichkeit stellt pro Seite eine Blockorder – den "Händlerzettel" – dar, wobei alle Blockorders einer Sitzung ausgedruckt werden. Nach der Übergabe der Orders und wenn mindestens eine Order erfolgreich übergeben werden konnte wird **automatisch die Druckvorschau des "Händlerzettels" geöffnet**.

Der "Händlerzettel" stellt sich im PSI Order Entry Frankfurter Bankgesellschaft wie folgt dar:

<b>Blockorder:</b>	
wd-Blockordernummer:	380519090600176
<b><u>1. Von VFM generiert:</u></b>	
Art der Order:	Buy
Handelsplatz Einzelorders:	XBV-AUS
Stück/Nominal:	64,000 (von geplanten 96,000)
Handelswährung:	EUR
WKN:	514000
ISIN:	DE0005140008
WP-Bezeichnung:	Deutsche Bank AG
Gültigkeit:	
<b>Hinweise:</b>	
Limit:	
<b>Bemerkungen:</b> _____	
_____	
Anzahl der Einzelorders:	3 (davon 2 übergeben)
Druck-Datum und -Uhrzeit:	06.09.2019 16:01:51
Bearbeiter:	Demo
Unterschrift angelegt:	_____
Unterschrift geprüft:	_____
Weitergabe an Handel:	Uhrzeit: _____
<b><u>2. Vom Handel hinzugefügt</u></b>	
Gehandelter Kurs:	_____ Datum: _____ Uhrzeit: _____
Unterschrift Handel:	_____

Gegenüber der Standard-Konfiguration wurden hier die Zeilen "Nettoabrechnung" und "Rückvergütung Ausgabeaufschlag" entfernt.

### 3.2.3.2 Einzelorders drucken

Auch bei den Einzelorders wird automatisch die Druckvorschau geöffnet, wenn mindestens eine Teilnehmerorder erfolgreich übergeben werden konnte.

Für das Drucken von Einzelorders im PSI Order Entry Frankfurter Bankgesellschaft steht das folgende Layout zur Verfügung:

<b>Depotnummer: 615870041</b>		<b>Depot-Bezeichnung</b> FBGTest1				2		von 2	
<b>Inhaber:</b> FBGTest1						<b>Anzahl Einzelorders:</b> 4		von 8	
<b>WKN</b>	<b>WP-Bezeichnung</b>	<b>Stück/Nominal</b>	<b>Art</b>	<b>Handelsplatz</b>	<b>Gültigkeit</b>	<b>Limit</b>	<b>RV-AA %</b>	<b>Netto</b>	<b>DWP-Ordernummer</b>
710000	Daimler AG	1,000	Buy	Muenchen				Ja	3884239900
593397	iShares TecDAX UCITS	1,000	Buy	Muenchen				Ja	1468393000
519000	Bayerische Motoren W	1,000	Buy	Xetra (BESTEX)				Ja	1297985300
514000	Deutsche Bank AG	1,000	Buy	Xetra (BESTEX)				Ja	1292752400

2

### 3.2.4 Standardfall: Einzelgeschäfte einer Blockorder an die dwpbank übergeben

Alle Einzelgeschäfte werden als "Teilnehmergeschäfte" übertragen.

Hierbei gibt es folgende Ausnahmen:

- Kauf-Orders von Fonds die kein ETF sind mit Handelsplatz "Ausserboerslich (XXP)" oder "Ausserboerslich (XXA)" werden als Kopfstellenorder übermittelt
- Verkaufs-Orders von Fonds die kein ETF sind mit Handelsplatz "Ausserboerslich (XXL)" oder "Ausserboerslich (XXF)" werden als Kopfstellenorder übermittelt

Ein ETF ist durch das Kürzel "F305" in den WM-Daten des Wertpapiers im Feld "WM-Instrumentenart-Zusatz 3" gekennzeichnet.

Bei den Handelsplätzen gibt es standardmäßig die folgende (reduzierte) Auswahlmöglichkeit:

- attrax eigene Fonds
- attrax Fremdfonds
- Ausserboerslich (XXF)
- Ausserboerslich (XBV)
- Ausserboerslich



Nach einer **Aktualisierung der Handelsplätze** werden bei Einzelorders alle von WP2 gelieferten Plätze angezeigt.

Wegen umfangreicher Wertpapierbestände im Schattensystem Infront Portfolio Manager, zur Vermeidung von Überlast bei der dwpbank und zur Zeitersparnis sollen alle Einzelgeschäfte ohne vorherigen Prüfrequest ("OrderNit") übergeben werden.

Alle diese Einzelgeschäfte werden in WP2 dann nicht an eine Börse geroutet, sondern befinden sich auf einer "Parkposition".

An WP2 werden pro Einzelgeschäft im PSI Order Entry Frankfurter Bankgesellschaft im Wesentlichen die folgenden Daten übergeben:

- WKN
- Depotnummer
- Stück
- Währung
- Transaktionsart (Kauf/Verkauf)
- Referenz-ID
- Gültigkeit (Datumswert)
- Ausgewählter Börsenplatz
- Limit
- Nettoabrechnung (dabei werden zehn Felder aus dem Bereich "Entgelte/Konditionen" jeweils mit dem Wert "0" an die dwpbank übertragen, da es kein separates "Nettofeld" gibt)
- Rückvergütung des Ausgabeaufschlags
- Übergabe als "Bevollmächtigtenorder" (fest eingestellt)
- Der Auftraggeber wird nicht übermittelt (fest eingestellt)
- Beratungsart mit dem Wert "Vermögensverwaltung" (fest eingestellt)

### 3.2.5 Einzelorders an die dwpbank übergeben

Alle Einzelorders werden als Kopfstellenorders übertragen.

Ausnahmen: Orders, die an den Handelsplätzen "Ausserboerslich (XBV)", "Ausserboerslich (XMC)", "Ausserboerslich (XFV)" oder "Ausserboerslich (XMB)" gehandelt werden, werden als Teilnehmergegeschäfte übertragen.

Zusätzlich zu den Feldern, die im Einzelgeschäfte einer Blockorder übergeben werden, werden bei der Einzelorder noch folgende Felder an die BM bzw. WP2 übergeben:

- Abweichung BestEx



<b>Titel:</b>	PSI Order Entry Frankfurter Bankgesellschaft	<b>Produkt/Projekt:</b>	Infront Portfolio Manager
<b>Kapitel:</b>	Schnittstell		<b>Seite 17 von 25</b>

Dieser Wert wird an das dwp/WP2-Feld "9556" übergeben und beinhaltet einen erklärenden Kommentar zur Übersteuerung des BestEx-Platzes.

### 3.2.6 Gültigkeit einer Order

Das Feld "Gültigkeit" ist initial leer. Es kann manuell oder über das Datumsauswahlfeld gefüllt werden. Der Wert für das Datum wird nur dann übernommen, wenn das Datum über die aufklappende Auswahlliste mit der Maus ausgewählt wird. Wird es leer gelassen oder wird das Datum über die Taste <ENTF> gelöscht, so gelten folgende Regeln für die Gültigkeit (Bedingungsreihenfolge <if>, <else if>, <else>):

- Für limitierte Orders wird die Gültigkeit auf "ULTIMO" gesetzt. Dies entspricht dem letzten Börsentag im aktuellen Monat.
- Alle anderen unlimitierten Orders werden tagesgültig (aktuelles Datum) übermittelt.

### 3.2.7 Orderbuchabfrage (Online-Orderbuch)

Es kann alternativ auch das bankweite Orderbuch abgefragt werden, das über einen separaten Menüpunkt abgebildet wird. In diesem Fall würde das bankweite Orderbuch abgefragt werden. Angezeigt werden dann aber ausschließlich Orders zu Depots von Portfolios in welchem die Option "**Finanzportfolioverwaltung**" aktiviert ist.

**Suchkriterien für Online Orderbuch**

Nur Finanzportfolioverwaltung

Zeitraum \_\_\_\_\_

Heute  Letzten 14 Tage

14.10.2019 ▼ bis: 15.10.2019 ▼

Status \_\_\_\_\_

Alle Status  Alle Aktive Order:

Abgelaufen  
 Abgerechnet  
 Änderung vorgemerkt  
 Ausgeführt  
 Gelöscht  
 Gestrichen  
 Offen  
 Schwebend gelöscht  
 Status konnte nicht ermittelt werden



Das Kontrollkästchen "Nur Finanzportfolioverwaltung" ist hier immer aktiviert und nicht editierbar.

## 3.2.8 Handelsplätze

### 3.2.8.1 Standard-Handelsplatz für ein Wertpapier konfigurieren

X
PSI Order Entry - Konfiguration

F
DAB Bank AG | Deutsche Bank | DONNER & REUSCHEL Privatbank | DWP Demo | Frankfurter Bankgesellschaft

< >
Web-Service Brokerage-Middleware | **Broking-Einstellungen** | Logging

WP2-Benutzername:

Aktive Dispositions-Meldungen: + [Icon] -

Dispo.-Nr	Aktiv	Beschreibung
1560	Ja	Standard Übersteuerung
4678	Ja	Standard Übersteuerung
1380	Ja	Standard Übersteuerung
4438	Ja	Standard Übersteuerung
4440	Ja	Standard Übersteuerung
4504	Ja	Standard Übersteuerung

Benutzerdefiniertes Feld „Standard-Handelsplatz“

Name:

Entscheider

Anlage-Entscheider       Ausführungs-Entscheider

Blockorderkonfiguration

Ab Anzahl Einzelorders:

BVI-Export-Einstellungen

Vorlage:  [Icon]

Export-Verzeichnis:  ...

In der Konfiguration der Schnittstelle ist es auf der Registerkarte "Broking-Einstellungen" möglich, den Namen eines benutzerdefinierten Feldes "Standard-Handelsplatz" zu hinterlegen, in welchem für Wertpapiere der Default-Handelsplatz hinterlegt werden kann. Das benutzerdefinierte Feld muss vom Typ "String" und für die Kategorie "Wertpapiere" definiert sein. Hier kann man für jedes Wertpapier individuell die "ID" eines dwp-Handelsplatzes hinterlegen.

### 3.2.8.2 Liste der verfügbaren Handelsplätze

Aktuell gibt es folgende verfügbaren Handelsplätze:

brokerId	id	longName	shortName	tradeAble
BESTEX	40000	BestEx	BESTEX	1
NAS	40001	Nassau	NAS	1
BLN	10006	Berlin	BLN	1
BRE	40002	Bremen	BRE	1
DDF	10002	Duesseldorf	DDF	1
FFM	10001	Frankfurt	FFM	1
EUB	40003	Eurex Bonds	EUB	1
HAM	10005	Hamburg	HAM	1
EFD	40004	Paris-Derivative Market	EFD	1
HVR	10007	Hannover	HVR	1
MUN	10003	Muenchen	MUN	1
STU	10004	Stuttgart	STU	1
TRD	10605	Tradegate	TRD	1
INV	40005	Investro	AUS/INV	1
ATTRAX	10202	attrax Fremdfonds	ATTRAX	1
ATRXXP	10206	attrax eigene Fonds	ATRXXP	1
KAGH	10204	Fondsorder KAG (HQ)	AUS	1
QTX	10205	Börse Düsseldorf - Quotrix	QTX	1
EUX	10100	Eurex	EUX	1
XET	10050	Xetra	XET	1
AMS	20200	Amsterdam	AMS	1
EOE	40006	Euro Options Exchange	EOE	1
BUK	40007	Bukarest	BUK	1
ATH	20100	Athen	ATH	1
BAN	40008	Bangkok	BAN	1
BAC	40009	Barcelona	BAC	1
ESR	40010	Bern	ESR	1
FIB	40011	Bombay	FIB	1

BUD	40012	Budapest	BUD	1
BRU	20010	Bruessel	BRU	1
EBF	40013	Belfox	EBF	1
AIR	40014	Buenos Aires	AIR	1
DU1	20356	Dublin (Main Market - Xetra)	DU1	1
KMC	40015	Casablanca	KMC	1
NAG	40016	Chicago (CME)	NAG	1
NAK	40017	Chicago (IOM)	NAK	1
BRA	40018	Bratislava	BRA	1
CME	40019	Chicago MER	CME	1
CHI	40020	Chicago	CHI	1
CBE	40021	Chicago Options Exchange	CBE	1
NAU	40022	Chicago CBOT	NAU	1
EDP	40023	Privat-Plazierung	EDP	1
DUB	40024	Dublin (ISE)	DUB	1
EUA	40025	Zuerich/Isma	EUA	1
FJH	40026	London Virt-X	FJH	1
TUQ	20151	Turquoise London	TUQ	0
HEL	20355	Helsinki	HEL	1
HON	40027	Hongkong	HON	1
KSY	40028	Johannesburg Bond	KSY	1
IST	40029	Istanbul	IST	1
JAK	40030	Jakarta	JAK	1
JOH	40031	Johannesburg	JOH	1
KOP	20354	Kopenhagen	KOP	1
SDO	40032	Kopenhagen-FTP	SDO	1
KLP	40033	Kuala Lumpur	KLP	1
LPL	40034	Lima Peru	LPL	1
LIS	20300	Lissabon	LIS	1
ESL	20361	Ljubljana	ESL	1
LON	20150	London	LON	1
LUX	20358	Luxemburg	LUX	1
MAD	20351	Madrid	MAD	1
MSB	20385	Mercado Continuo Espanol	MSB	1
JAS	20386	Tokyo Stock Exchange - JASDAQ	JAS	1

LKB	20387	Bolsa de Valores de Colombia	LKB	1
FKO	20388	Japan - Nagoya Stock Exchange	FKO	1
EED	40035	Madrid-MEFF	EED	1
MEF	40036	Mercado DE F	MEF	1
MAI	20250	Mailand	MAI	1
MAN	40037	Manila	MAN	1
LIF	40038	Liffe	LIF	1
NAA	40039	New-York (ASE)	NAA	1
FPM	40040	Manila PSE	FPM	1
MEX	40041	Mexiko (BMV) - Cotizacion Oficial	MEX	1
LMM	40042	Mexiko (BMV) - Bolsa Mexicana de Valores	LMM	1
MOS	40043	Moskau	MOS	1
RIG	40044	Riga	RIG	1
AMX	30001	American Stock Exchange	AMX	1
NYS	30000	New York	NYS	1
OSL	20353	Oslo	OSL	1
NAH	40075	New York/Comex	NAH	1
PAN	40046	Panama	PAN	1
PAR	20050	Paris - Marche Libre OTC	PAR	1
PHI	40048	Philadelphia Stock Exchange (listed)	PHI	1
PHL	40049	Philadelphia Stock Exchange (PHLX)	PHL	1
PRA	40047	Prag	PRA	1
RIO	40050	Rio De Janeiro	RIO	1
SBF	40051	Paris (Euronext)	SBF	1
OS1	20353	Oslo	OS1	1
ECR	40053	Reykjavik	ECR	1
MIF	40054	Mercato Italiano Futures	MIF	1
NAN	40055	NY Nasdaq-Bonds	NAN	1
NAT	30003	Nasdaq OTC-BULL	NAT	1
NPS	30052	Nasdaq Pink Sheets	NPS	1
NQB	30053	NY OTCQB Marketplace	NQB	1
PAC	40056	San Francisco	PAC	1
SHG	40057	Shanghai	SHG	1
SAN	40058	Santiago	SAN	1
LBS	40059	Sao Paulo	LBS	1

BUS	40060	Busan	BUS	1
FMS	40061	Singapur (SGX)	FMS	1
SIM	40062	Simex	SIM	1
SIN	40063	Singapur (SGX, Main Board)	SIN	1
SYD	40064	Sydney	SYD	1
SFE	40065	Sydney SFE	SFE	1
STO	20352	Stockholm	STO	1
SOM	40066	Stockholm OM	SOM	1
TAL	40067	Talin	TAL	1
TAI	40068	Taipeh (TSE, listed)	TAI	1
FTT	40069	Taipeh (TSE)	FTT	1
TEL	40070	Telaviv	TEL	1
TOK	40071	Tokio	TOK	1
FJJ	40072	Tokyo-OTC	FJJ	1
FJG	40073	Tokyo-Derivate	FJG	1
TOR	30100	Toronto	TOR	1
HO1	40074	Hongkong	HO1	1
WAR	40045	Warschau	WAR	1
WEL	40076	Wellington	WEL	1
WIE	20357	Wien	WIE	1
OTB	40077	Austria Futures + Options Exchange	OTB	1
WIL	40078	Wilna	WIL	1
ZUR	20000	Zuerich (Schweizer Börse)	ZUR	1
ZU1	40079	Zuerich (Hauptsegment, EL.B.)	ZU1	1
SWX	40080	Zuerich (New Market)	SWX	1
VXS	20002	SWX Europe	VXS	1
OSE	40081	Osaka	OSE	1
PEK	40091	Peking	PEK	1
SEO	40086	Seoul	SEO	1
VAE	40090	Dubai	VAE	1
ISE	30008	International Securities Exchange (ISE) NY	ISE	1
USA	30050	USA	USA	1
ZAG	40082	Zagreb	ZAG	1
AUS	40083	Ausserboerslich	AUS	1
XBV	40084	Ausserboerslich (XBV)	AUS/XBV	1

XMC	40085	Ausserboerslich (XMC)	AUS/XMC	1
XFV	40088	Ausserboerslich (XFV)	AUS/XFV	1
XMB	40089	Ausserboerslich (XMB)	AUS/XMB	1
XXA	40092	Ausserboerslich (XXA)	AUS/XXA	1
XXF	40093	Ausserboerslich (XXF)	AUS/XXF	1
XXR	40094	Ausserboerslich (XXR)	AUS/XXR	1

Es stehen nicht immer alle Handelsplätze für ein Wertpapier zur Auswahl. Die mögliche Auswahl wird beim Aktualisieren der Handelsplätze im Dialogfenster "Sammelorder vorbereiten" ermittelt. Ist die "ID" des beim Wertpapier hinterlegten Handelsplatzes in der Auswahl enthalten, dann wird dieser Handelsplatz vorausgewählt. Ist die "ID" nicht in der Auswahl, greift die normale BestEx-Vorauswahl.

Existiert kein benutzerdefiniertes Feld für den Standard-Handelsplatz oder ist beim Wertpapier das Feld nicht gefüllt, greift ebenfalls die normale BestEx-Vorauswahl.

Für den Ordertyp "Verkauf" mit Verrechnungskonto in Euro ist die Ausführung "BestEx".

Für den Ordertyp "Verkauf" mit Verrechnungskonto in anderen Währungen ist die Ausführung der entsprechende Handelsplatz aus dem benutzerdefinierten Feld "Heimatbörse".

### 3.2.8.3 Standard-Handelsplätze für ETF-Orders

Die Belegung der Standard-Handelsplätze für ETF-Orders wurde mit PSI-Programmversion 6.53.2 an die Belegung für Aktien-Orders angepasst.

Ankauf:

- Initialer Handelsplatz "Ausserboerslich (XBV)"
- Beim Aktualisieren der Handelsplätze wird geprüft, ob der Handelsplatz über das hinterlegte benutzerdefinierte Feld vergeben ist:
  - Ja: Der Handelsplatz aus dem benutzerdefinierten Feld wird verwendet
  - Nein: Handelsplatz "BestEx"

Verkauf:

- Initialer Handelsplatz "Ausserboerslich (XBV)"
- Beim Aktualisieren der Handelsplätze wird geprüft, ob das Verrechnungskonto als Währung "EUR" aufweist:
  - Ja: Handelsplatz "BestEx"
  - Nein: Prüfung, ob der Handelsplatz über das hinterlegte benutzerdefinierte Feld vergeben ist:
    - Ja: Der Handelsplatz aus dem benutzerdefinierten Feld wird verwendet
    - Nein: Handelsplatz "BestEx"



### 3.2.8.4 Informationen zur Spalte "Währung Handelsplatz"

---

Das Feld in der Spalte "Währung Handelsplatz" ist leer für Teilnehmergeschäfte, wenn der Handelsplatz einem aus der Liste der folgenden vordefinierten Handelsplätzen entspricht und die Währung "EUR" ist.

- attrax eigene Fonds
- attrax Fremdfonds
- Ausserboerslich (XXF)
- Ausserboerslich (XBV)
- Ausserboerslich